

心理测试

# 你的心理年龄是多少岁?

想知道自己的心理年龄到底有多少岁吗?现在跟着小花一起来测试一下吧~

1、假如你无意看到一张过去的老照片,你会觉得莫名的伤感吗?

是的一转2题  
不是一转3题

2、在决定一件事情时,常常举棋不定,患得患失?  
有一转4题  
没有一转5题

3、每天都要更新朋友圈吗?  
是的一转6题  
不是一转5题

4、最近做梦是否经常梦到老家的境况?

是的一转6题  
不是一转7题

5、当与别人发生口角时,能克制住不揭对方老底吗?  
是的一转8题  
不是一转7题

6、朋友有人说过你是玻璃心吗?  
是的一转8题  
不是一转9题

7、原本苦苦执着的事情,是否可以轻松放下了?  
是的一转10题  
不是一转9题

8、对于很多复杂的人情世故,你处理起来觉得很为难?

是的一转10题  
不是一转11题

9、最近是否会常常感到手足无措,坐立不安?  
是的一转11题  
不是一转12题

10、最近的你有没有心情沉闷,抑郁不快,胸闷气短的感觉?  
是的一转A  
不是一转12题

11、假如你刚刚做了一件令人尴尬的事情,你会在很长的时间里都难以忘记吗?是的一转B  
不是一转12

12、从来不做没有结果的推论?

是的一转C  
不是一转D

到这里,小花要来为大家小可爱揭晓答案了哦~做好准备。  
A、心理成熟指数★(18岁以下)

说明了你的社会化成熟度低,有着较强的自我意识,个人主义会占据你的生活以及工作。渴望得到别人的重视,希望别人都能够以自己为中心。

B、心理成熟指数★★★(18-23岁)

你目前的心理年龄处于刚刚成年的阶段,你内心的野心渐渐的开始展露出来,表现的会非常的喜欢竞争的,精力充沛的。



内心有着一种控制欲,期待未来的发展与自己的预期一致,爱情方面处事会比较优柔寡断,会非常在意对方的一言一行。

C、心理成熟指数★★★★★(35岁以上)

D、心理成熟指数★★★★★(24-35岁)

星座

# 智商 VS 情商, 12 星座哪项能力最突出?

每个人都希望更了解自己的优势所在,毕竟一个人成就的上限所在,是和自己的长处有关嘛。

今天就来给大家分析,十二星座哪项能力最突出?

智商 VS 情商,哪个才是你的优势所在?

PS:以下各部分仅按黄道十二宫顺序排序,与智商或情商排名高低无关哦!

智商高于情商  
白羊座

在很多人眼里,白羊就是“单纯”这两个字的代言人,傻得可爱。

但实际上,单就智商来说,白羊并不傻。他们的思考速度很快,做事的速度也很快,更可贵的是,他们的专注力很强。一旦投入一件事,就能在其中投入百分之百的精力。

金牛座

金牛最聪明的地方,就在于他们能精确地估计每件事的价值和收益,然后把力气花在最值得的地方。

毕竟人一天只有24小时,想要把每件事都做得面面俱到是很难的。或许在你眼里他们总是懒洋洋的,事实上,他们只是在为下一件值得努力的事情蓄力。

狮子座

狮子最优秀的一点,就是有大局观。在大多数人都被细节和小利益牵着鼻子走的时候,狮子却总能看到事物的全貌,以及更长远的目标。

在这个基础上,再去解决问题,就能避免出现“头痛医头”这种笑话,真正解决问题。

处女座

处女座的分析能力是十二星座中数一数二的。他们会努力保持客观,并且仔细收集信息,再把各类信息分门别类加工,得出结论。

并且他们的逻辑能力也很强,想事情的时候绝不会跑偏,而是能快速搭出一个思考框架,在这之上梳理出事情的结论。

射手座

射手座大多心胸开阔,擅长批判性思维。他们总是能看到事物的两面性,而且也不容易被别人蛊惑,对事物总是有独到的见解。

哪怕这种见解不被世俗所接受,他们也会安慰自己“真理掌握在少数人手上”,并且最后他们也总能用事实去打反对者的脸。

情商高于智商  
巨蟹座

巨蟹最大的优势就是注重细节。在一群朋友里,他们永远是那个能记住所有人需求的贴心小天使。

别看这似乎很简单,但当你真的被他们的细心温暖到的时候,还是会很感动的,有一种你是他们眼里的焦点的感觉。试问有谁会不喜欢这种感觉呢?

天秤座

对天秤来说,社交是他们人生里最重要的事情,在他们眼里,他人的感受远比自己的感受更重要。

所以很多人觉得天秤是万人迷,招所有人喜欢,是不是因为他们用了什么小技巧?其实不是的。

他们招人喜欢,只是因为他们在社交和讨好别人这件事上,花了太多努力,从而也收获了更多回报而已。

摩羯座

很多人总以为,“情商”这个词的意思是和别人交往的能力。

但事实上,“情商”也包括了控制自己的情绪和承受外来压力的能力。如果论及这点,摩羯妥妥能赢过大多数人。

别看他们表面冷静,其实内心活动可多了:失落的时候给自己打鸡血,开心的时候提醒自己别冲动别盲目……稳住心态,才能稳住其他的一切。

双鱼座

双鱼在和人交往的时候,总是笑嘻嘻的。遇到事情的时候不生气、不解释、不添乱,还很有眼力见。

在别人眼里,可能这叫懦弱,叫怂,但是只有他们自己明白,辩解和生气不一定都有用,不如就一直保持微笑,等到时机合适,再展现自己。

双商平均  
双子座

双子最大的特点就是兴趣爱好广泛,知识面广。他们无死角的

知识储备,可以让他们在遇到任何问题的時候都能想出办法,而且说不定不同领域的知识,还能在脑内碰撞出新火花呢。

他们的高情商也是建立在涉猎广泛的基础上,哪个领域都懂点,这样才能和谁都聊得来,也不容易在聊天的时候踩雷。

天蝎座

天蝎的聪明是不用说的,他们总能一针见血地看出真相,看清全局。但天蝎高就高在,他们懂得面对什么人,就说什么话。

不像有的人,为了炫耀自己的智商而口无遮拦。懂得收放自己的锋芒,是天蝎最可贵的特质。

水瓶座

水瓶对抽象事物的理解力很强,这让他们妥妥地成为了高智商人物。

而情商方面,水瓶非常懂得“取长补短”,他们总是默默地关注着身边人的行动,学习身边人为人处世的优点,让自己慢慢变成招人喜欢的样子。

可以说,只要他们愿意,他们能融入任何他们想融入的团体。

风水

## 事业不温不火,劳而无功的原

凡在职场中打拼的人都知道“职场如战场”,面对日益激烈的职场竞争,人人都在兢兢业业地工作,生怕一个不注意,让自己的事业前途受阻,从而失去升职加薪的机会。其实要想升职除了个人的努力之外,风水的重要性也是不能忽视的。

当你对自己的事业一筹莫展,前路未卜的时候,不妨调整自己的职场风水。

忌坐在对门处

不管在自己家中,还是在公司,坐着办公的时候都一定要避免自己做到对着门的地方。因为这个地

方的气场比较强烈,一般人是受不住的。如果一个人长期在这种气场被压制的地方工作的话,自然很难让自己的事业有所突破了,所以一定要注意。对于办公室的小职员就不太容易调整办公桌的位置了,因为很多办公桌的位置是因为空间需要而摆放的,那么我们可以选择一张有靠背的椅子来坐,这样背后不但有靠了,还能阻断杂气的冲击。

忌坐在横梁下

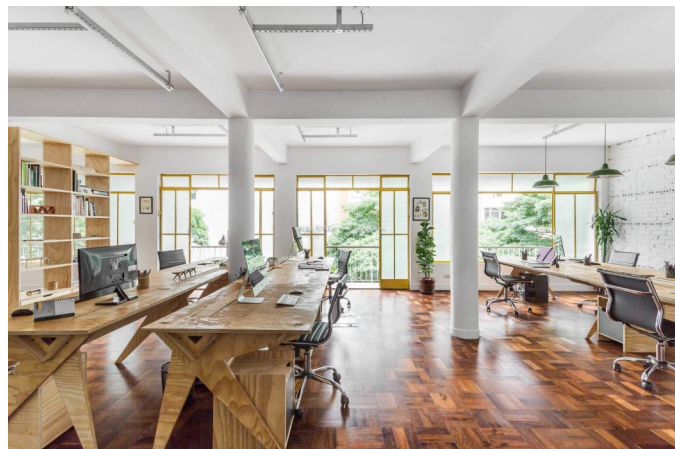
有时候一个人事业之所以不温不火,不仅仅是被压制了,也有可能是被压没有精神了。如果座位上面有横梁,表示你往往不能出头,上面老是有人压着,特别是自己的顶头上司;座位上面的横梁,也容易给你产生一种无形的压力,导致你精神紧张,工作效率不高,也就

忌靠窗而坐

很多人都喜欢靠窗而坐,想看看窗外的风景。其实事业上如果办公位置是靠窗的话,会给自己的事业带来很大麻烦,事业也很难突破,座位靠近窗户不但会纳入来来往往的杂气,还会有行人的脚步声、喧哗声,及其他噪音干扰自己的工作,不能让人安心下来做事。

忌植物枯萎

鲜活的花草象征兴旺发展的事业,枯萎的花草则象征衰败没落。如果植物有凋零的迹象,一定要及时修剪养护,实在不行就更换新的。室内植物的风水作用是很明显的,为了事业蒸蒸日上,办公环境里绝不能看见任何枯枝败叶。



忌灯光昏暗

日常办公的场所,采光非常重要。他不仅直接影响办公室内气氛,进而影响到员工的事业情绪,更直接影响到大家的身体。如果我们无法改变办公室的整体采光,那么从你自身可控的角

度讲,你可以在座位上方设计小灯,上班时而在座位上就打开,以弥补采光不足造成的阳气缺失所造成的情绪问题。而座位前后本身光照的增加,也从客观上促进的气场的流动,达到了生旺你自身财运的目的。

